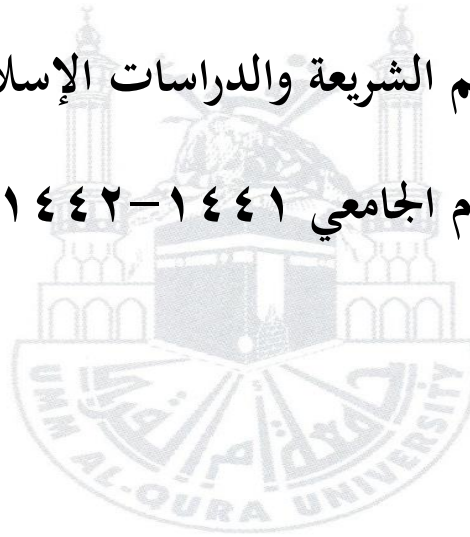
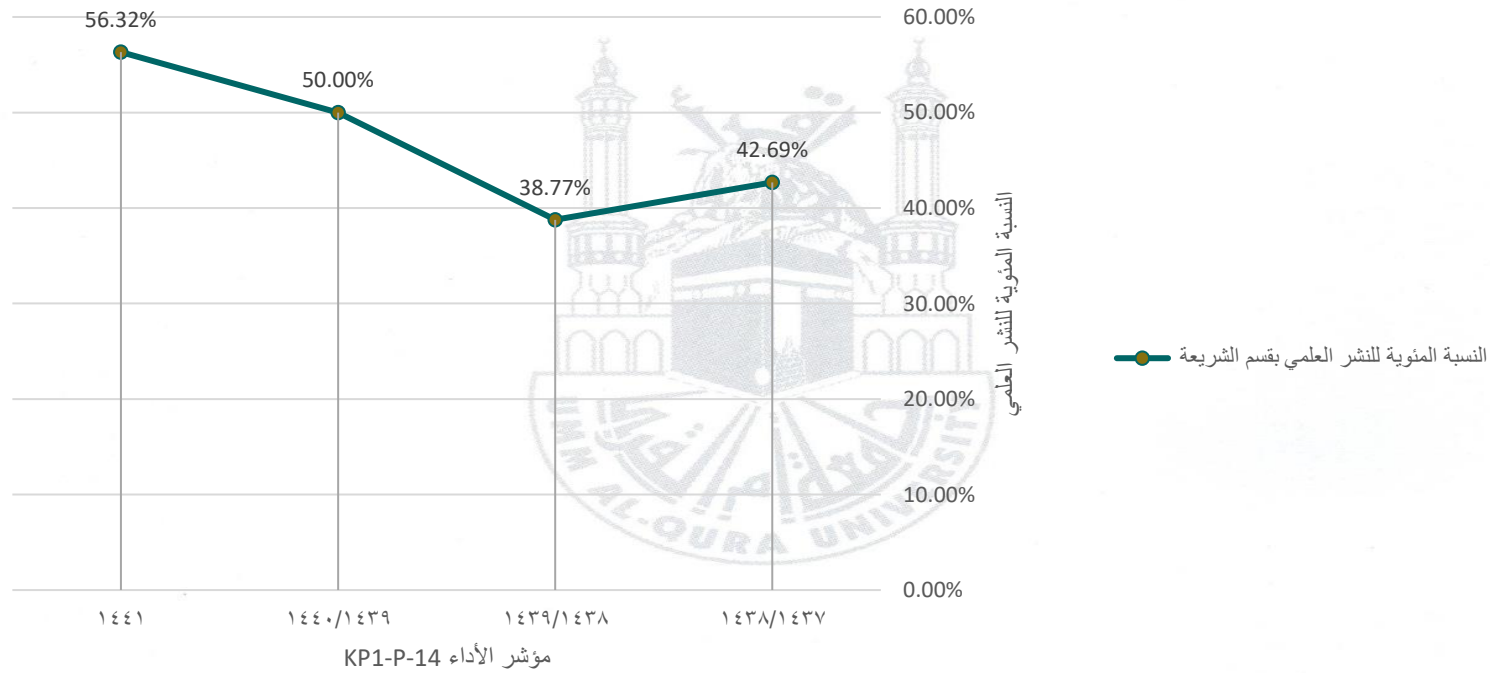


تقرير الخطة البحثية السنوية  
لقسم الشريعة والدراسات الإسلامية  
للعام الجامعي ١٤٤١-١٤٤٢ هـ.



المستوى الفعلي	مستوى الأداء المستهدف	فترة التنفيذ		إجراءات التنفيذ	مؤشر الأداء	الهدف	رقم المؤشر
		إلى	من				
٥٦,٣٢%	٥٠%	الفصل الأول	من كل سنة	عمل استبيان للأعضاء بعدد الأبحاث العلمية	النسبة المئوية للنشر العلمي لأعضاء هيئة التدريس	زيادة عدد الإنتاج البحثي والنشر العلمي في القسم	KP-P-01



### تعليق على النتائج:

مستوى الأداء الفعلي لنسبة المثوبة لأعضاء هيئة التدريس الذين نشروا بحثًا واحدًا على الأقل خلال السنة إلى إجمالي أعضاء هيئة التدريس في البرنامج أعلى من المستوى المستهدف، وأعلى كذلك من المستوى الذاتي لعام ١٤٣٩/١٤٤٠ هـ.

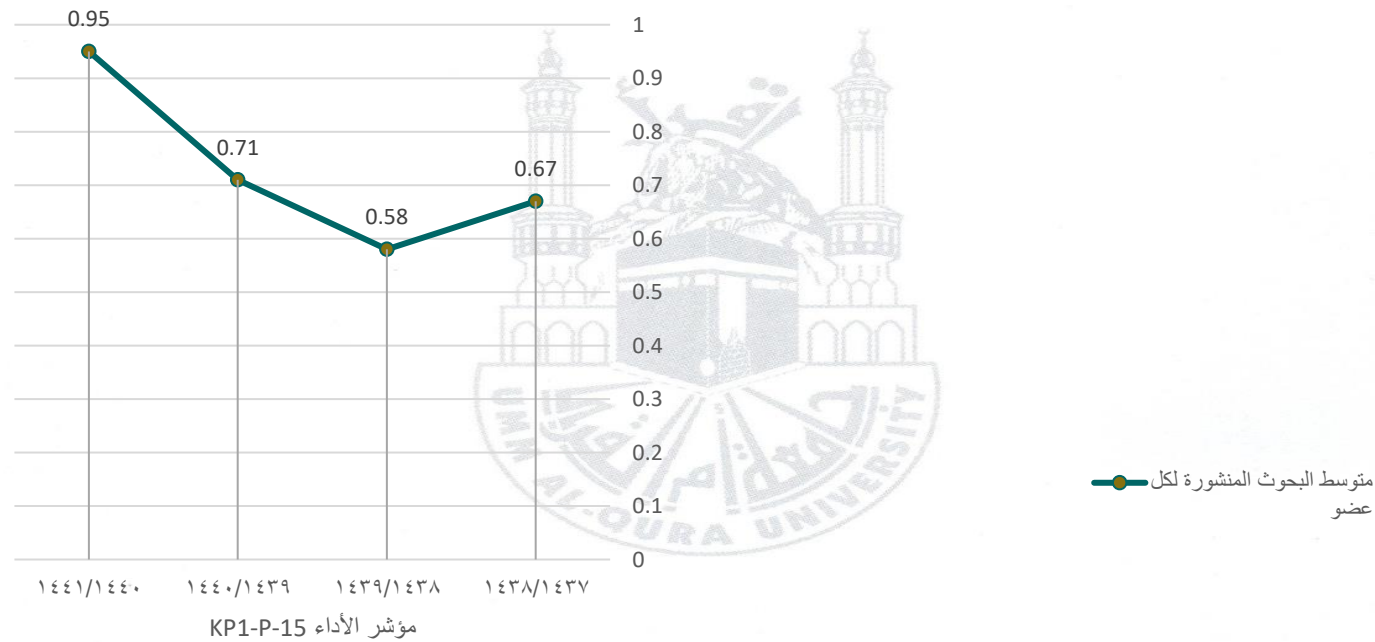
ويلاحظ أن المستوى الفعلي لعام ١٤٤١ هـ هو أعلى مستوى حققه البرنامج خلال الأربع سنوات، حيث بلغ مؤشر الأداء في عام ١٤٣٧/١٤٣٨ نسبة ٤٢,٦٩٪، ثم انخفض عام ١٤٣٨/١٤٣٩ حيث بلغ ٣٨,٧٧٪، ثم عاد للصعود عام ١٤٣٩/١٤٤٠ هـ حيث بلغ ٥٠٪، واستمر في الصعود فحقق في عام ١٤٤١ هـ نسبة ٥٦,٣٢٪.

ونظرًا لهذا التحسن الملحوظ فقد تم رفع المستهدف الجديد إلى نسبة ٥٥٪.

ومن أسباب ارتفاع المستوى الفعلي:

- ١- حرص أعضاء البرنامج على المساهمة في النشر العلمي من خلال التقديم للترقية العلمية أو غير ذلك، ولا يستغرب هذا من برنامج جل أعضائه برتبة أستاذ مشارك.
- ٢- مكافأة بدل التميز التي رصدتها الجامعة نظير النشر العلمي.
- ٣- إلزام الجامعة الأعضاء المتعاقدين بنشر بحثين في السنة كشرط لتجديد التعاقد.

المستوى الفعلي	مستوى الأداء المستهدف	فترة التنفيذ		إجراءات التنفيذ	مؤشر الأداء	الهدف	رقم المؤشر
		إلى	من				
٠,٩٥	٢			عمل استبيان للأعضاء بعدد الأبحاث العلمية	معدل البحوث المنشورة لكل عضو هيئة تدريس	زيادة عدد الإنتاج البحثي والنشر العلمي في القسم	KP-P-02



### كلمة التعليق على النتائج:

مستوى الأداء الفعلي لمتوسط عدد البحوث المحكمة والمنشورة لكل عضو هيئة تدريس أقل من المستوى المستهدف، وأعلى من المستوى الذاتي لعام ١٤٣٩/١٤٤٠هـ. ويلاحظ أن المستوى الفعلي لعام ١٤٤١هـ هو أعلى مستوى حققه البرنامج خلال الأربع السنوات، حيث بلغ متوسط عدد البحوث المحكمة والمنشورة لكل عضو في عام ١٤٣٧/١٤٣٨ ٠,٦٧، ثم انخفض عام ١٤٣٨/١٤٣٩ حيث بلغ المتوسط ٠,٥٨، ثم عاد للصعود عام ١٤٣٩/١٤٤٠هـ حيث بلغ ٠,٧١، واستمر في الصعود فحقق المؤشر في عام ١٤٤١هـ متوسط ٠,٩٥.

ونظراً لعدم تحقيق المستهدف السابق لم يتم رفع المستهدف الجديد؛ بل جعل نفس المستهدف السابق.

### خطة التحسين:

- ١- استكتاب الأعضاء في ندوات ومؤتمرات الكلية؛ لزيادة معدل البحوث المنشورة.
- ٢- تعريفهم بمكافأة بدل التميز.



المستوى الفعلي	مستوى الأداء المستهدف	فترة التنفيذ		إجراءات التنفيذ	مؤشر الأداء	الهدف	رقم المؤشر
		إلى	من				
٧	٢	نهاية ف ٢ ١٤٤٢	بداية ف ١ ١٤٤١	نشر وتفعيل فكرة المشاريع البحثية المشتركة	عدد المشروعات البحثية المشتركة	زيادة عدد الإنتاج البحثي والنشر العلمي في القسم	KP-P-03

### تعليق على النتائج:

المستوى الفعلي أعلى من المستهدف، لذلك نوصي برفع المستهدف إلى ١٠ أبحاث مشتركة ، وعقد دروات حول الأبحاث العملية المشتركة، والكتابة في الموضوعات لبنينة بما يخدم علم الفقه وأصوله ومقاصد الشريعة . ( للاطلاع على موضوعات الأبحاث المشتركة والمشاركين اضغط [هنا](#) ) .

المستوى الفعلي	مستوى الأداء المستهدف	فترة التنفيذ		إجراءات التنفيذ	مؤشر الأداء	الهدف	رقم المؤشر
		إلى	من				
صفر لم يتم بعد	١٠٠	نهاية ف ٢ ١٤٤٢هـ	بداية ف ٢ ١٤٤١هـ	عمل قاعدة بيانات. عمل مستند بروابط البحوث	عدد أبحاث الأعضاء المرفوعة على الموقع	زيادة عدد الإنتاج البحثي والنشر العلمي في القسم	KP-P-04

التعليق على النتائج:

لم يتم الرفع بالأبحاث، وتم حصر الأبحاث وعمل قائمة بما تم رفعها على موقع القسم ( للاطلاع اضغط [هنا](#) ، [وهنا](#) ) .

خطة التحسين:

التسيق مع كلية الحاسب للتعاون في انشاء قاعدة البيانات .

المستوى الفعلي	مستوى الأداء المستهدف	فترة التنفيذ		إجراءات التنفيذ	مؤشر الأداء	الهدف	رقم المؤشر
		إلى	من				
٢٠	١٥	سنوي		إنشاء قاعدة بيانات لرسائل الماجستير والدكتوراه في قسم الشريعة (١٤٣٩-١٤٤٠هـ)	عدد أبحاث الطلبة في الدراسات العليا	زيادة عدد الإنتاج البحثي والنشر العلمي في القسم	KP-P-05

### تعليق على النتائج:

المستوى الفعلي يختلف في عدد الرسائل لعدة عوامل، منها تأجيل الطلبة للدراسة وطلب فرض التمديد، واختلاف طلاب الدفعة في وقت تسجيل موضوع الرسالة؛ ونسبة القبول للطلبة في العام، وعدد البرامج المتاحة للقسم.

ويعمل القسم الآن على إنشاء قاعدة بيانات لرسائل الماجستير والدكتوراه في قسم الشريعة (١٤٣٩-١٤٤٠هـ)؛ وذلك بغرض التعرف على الثغرات العلمية والمعرفية التي تحتاج إلى مزيد من التركيز، وقد أنجزت اللجنة أكثر العمل المناط بها.



المستوى الفعلي	مستوى الأداء المستهدف	فترة التنفيذ		إجراءات التنفيذ	مؤشر الأداء	الهدف	رقم المؤشر
		إلى	من				
صفر لم يتم بعد	٪١٠	نهاية ف ١ ١٤٤٣هـ	بداية ف ٢ ١٤٤٢هـ	تشكيل لجنة للنظر في أولويات الجامعة وانتقاء المناسب منها، ووضع ضوابط للكتابة فيها	نسبة الأبحاث المتوافقة مع أولويات البحث في الجامعة	تطوير بيئة البحث العلمي بما يخدم الجامعة والمجتمع	KP-P-06

#### تعليق على النتائج:

تم تشكيل لجنة في أولويات الجامعة، وكان من أعمالها:

ولاً: القيام من خلال لجنة مختصة بدراسة الأولويات البحثية وفق رؤية المملكة (٢٠٣٠م) (في الفترة ١٤٣٩-١٤٤٠هـ):

حيث قررت اللجنة بعد دراسة التوجهات البحثية لرؤية المملكة ضرورة الاهتمام بالدراسات الشرعية المتعلقة بكل مما يلي:

١- موضوعات الزكاة الدخل.

٢- موضوعات الصحة.

٣-الموضوعات البيئية والطاقة.

ثانياً: القيام من خلال لجنة مختصة بدراسة توجهات البحث العلمي في جامعة أم القرى (١٤٣٩-١٤٤٠هـ):

حيث توصلت اللجنة إلى ضرورة الاعتناء بتوجهات البحث العلمي المقررة من قبل الجامعة وهي:

١-موضوعات الصحة والسلامة البيئية.

٢-الاهتمام بموضوعات الحج والعمرة.

٣-إثراء تجربة ضيوف الرحمن.

ثالثاً: القيام بدراسة توجهات أعضاء هيئة التدريس في القسم فيما يتعلق بأولويات البحث العلمي: (١٤٣٩-١٤٤٠هـ).

قامت لجنة من القسم بوضع استبانة متخصصة لدراسة توجهات أعضاء هيئة التدريس فيما يتعلق بأولويات البحث العلمي ، وقد ظهرت النتائج متباينة ومختلفة بشكل كبير بالنظر إلى تنوع اختصاصات أعضاء هيئة التدريس.

كم شكلت لجان لوضع معايير للخطط المقدمة في مجال التحقيق والمقاصد والنظريات والقواعد الفقهية وفي صدد انتظار تقريرها ( للاطلاع على محضر قسم اعتماد اللجان اضغط

[هنا](#) )

ثم إنشاء لجنة دائمة لدراسة توجهات البحث للقسم خلال السنة (١٤٤٠-١٤٤١هـ).

اللجنة ما زالت تعكف على دراسة توجهات البحث العلمي للسنوات القادمة مع الاطلاع على جهود اللجان السابقة، ونرفق بعض مقررات اللجنة فيما يتعلق بأولوية الموضوعات البحثية المتفق عليها في القسم:

#### أولاً: موضوعات الحج والعمرة:

بالنظر إلى أولويات البحث العلمي للجامعة، واتساقاً مع رسالة الكلية فإن القسم قد أقرّ بأهمية تناول مسائل الحج والعمرة، وتأسيس كرسي بحثي يهتم بهذا الاختصاص والنوازل المتعلقة به.

لكن اللجنة حالياً تعكف على دراسة آليات وضوابط الكتابة في هذا المجال البحثي.

#### ثانياً: الموضوعات الصحية وموضوعات السلامة البيئية:

بالنظر إلى أولويات البحث العلمي للمملكة وأولويات البحث العلمي لجامعة أم القرى فقد قررت اللجنة أهمية تناول المسائل الصحية المتعلقة بالحج والسلامة البيئية للمجتمع المكي.

### ثالثاً: الموضوعات المتعلقة بالزكاة:

بالنظر إلى أولويات البحث العلمي للمملكة فقد أقرت اللجنة الاهتمام بمسائل الزكاة، وضرورة العناية بهذا العلم على مستوى المقررات العلمية واختبار الشامل وإنشاء جمعية خاصة به، وإقامة الدورات العلمية والمهارية المتعلقة به، وكل ذلك في سبيل تقوية مهارات أعضاء هيئة التدريس وطلبة الدراسات العليا للكتابة في مثل هذا الاختصاص.

### رابعاً: النوازل المتعلقة بالمعاملات والأوقاف:

- أ- بالنظر إلى رسالة القسم في التصدي والاجتهاد للنوازل المعاصرة ونظراً لأهمية تطبيقات المعاملات في واقع الحياة فقد قررت اللجنة العناية بنوازل المعاملات.
- ب- نظراً لأن مكة شرفها الله تعدّ نسبة الأوقاف فيها الأكثر عالمياً، ونظراً لرغبة الجامعة باستحداث أوقاف خاصة بها، فقد قررت اللجنة الاهتمام بهذا الموضوع.



### خامساً: علم المقاصد الشرعية:

نظراً لدور علم المقاصد الشرعية المهم في عملية الاجتهاد والتصدي للنوازل المعاصرة، فقد أقرت اللجنة أهمية تناول موضوعات هذا العلم خاصة مع تأسيس القسم في هذا الاختصاص.

أولويات علمية تحت الدراسة وذلك بغرض وضع ضوابط لكيفية دراستها وتناولها بما يتناسب مع تحقيق مخرجات علمية مفيدة:

مجال البحث	قرار اللجنة أو توجيهات القسم العامة
١- دراسة المنهج الفقهي والأصولي لعالم معين	ترى اللجنة ضرورة إعادة النظر في ضوابط الكتابة في هذا المجال، كما ترى اللجنة ضرورة دراسة مدى صلاحية الموضوع لدرجة الماجستير.
٢- تحقيق كتب التراث.	هناك اتجاه متزايد لدى القسم لاعتبار دراسات تحقيق كتب التراث من أولويات البحث العلمي، وقدم تم وضع ضوابط علمية لأسس قبول مثل هذه الكتب للتحقيق.



مجال البحث	قرار اللجنة أو توجيهات القسم العامة
٣-دراسة موضوعات القواعد والضوابط الفقهية	ترى اللجنة أهمية ربط هذا المعلم بالدراسات التطبيقية بحث يخدم هذا الاختصاص كافة الاختصاصات الأخرى كاختصاصات الأطباء أو العاملين في قطاع الزكاة.
٤-الموضوعات الأسرية. والإشكالات المتعلقة بالطلاق	اللجنة أجلت النظر في مدى أولوية الكتابة في مثل هذه الموضوعات.

وما زالت اللجنة معتمدة لدراسة أوليات البحث العلمي وهي المتغيرات المختلفة.

المستوى الفعلي	مستوى الأداء المستهدف	فترة التنفيذ		إجراءات التنفيذ	مؤشر الأداء	الهدف	رقم المؤشر
		إلى	من				
جميع الأعضاء في البرنامج	٢٠	الفصل الثاني من كل سنة		تكليف لجنة سنوية لمتابعة الأعضاء في تسجيل أبحاثهم	عدد الأبحاث المرفوعة في لكل عضو في محرك بحث research gate	تطوير بيئة البحث العلمي بما يخدم الجامعة والمجتمع	KP-P-07

### تعليق على النتائج:

تم تسجيل جميع أعضاء البرنامج في محرك البحث research gate عن طريق حملة قام بها المعيار الخامس وتم عمل استبيان متابعة ( للاطلاع اضغط [هنا](#) ) ، وفي طور متابعة سنوية لرفع الأبحاث ( للاطلاع على بعض النماذج اضغط [هنا](#) ) .

تصدر بحوث أعضاء البرنامج محرك research gate البحث ( للاطلاع اضغط [هنا](#) ) .

إقامة دورة للتعريف بطريقة التسجيل في محركات البحث العلمي ( للاطلاع اضغط [هنا](#) ) .



المستوى الفعلي	مستوى الأداء المستهدف	فترة التنفيذ		إجراءات التنفيذ	مؤشر الأداء	الهدف	رقم المؤشر
		إلى	من				
٤	١	فصلي		تشجيع طلبة الدراسات العليا على عمل كشافات وأدلة علمية	عدد الكشافات والأدلة العلمية	تطوير بيئة البحث العلمي بما يخدم الجامعة والمجتمع	KP-P-08

#### تعليق على النتائج:

تم عمل عدد من الكشافات العلمية ونشرها في موقع القسم .

كشاف البحوث الأصولية في دار المنظومة ( للاطلاع [هنا](#) ) .

كشاف لبعض المحاضرات والدورات والندوات حول تحقيق المخطوطات ( للاطلاع [هنا](#) ) .

كشاف قرارات الهيئات الشرعية في المصارف السعودية ( للاطلاع [هنا](#) ) .

ويوجد كشافات وأدلة سابقة في طور رفعها على موقع القسم .



المستوى الفعلي	مستوى الأداء المستهدف	فترة التنفيذ		إجراءات التنفيذ	مؤشر الأداء	الهدف	رقم المؤشر
		إلى	من				
أعلى من المستهدف	٥٠	فصلي		تشجيع طلبة البكالوريوس والدراسات العليا على إعداد الملصقات	عدد الملصقات العلمية	تطوير بيئة البحث العلمي بما يخدم الجامعة والمجتمع	KP-P-09

#### تعليق على النتائج:

- حرص أعضاء البرنامج على تدريب الطلبة على إعداد الملصقات العلمية، وتم عمل مسابقة في بينهم، إضافة لمسابقة على مستوى الكلية (للاطلاع اضغط [هنا](#)) .
- ومن نماذج الملصقات التي تمت خلال العامين ١٤٤١ و ١٤٤٢ وتم رفعها في موقع القسم:
- ملصقات مقرر قضايا فقهية معاصرة لمرحلة الدكتوراه (للاطلاع اضغط [هنا](#)) .
- ملصقات مقرر القواعد الفقهية لمرحلة الماجستير (للاطلاع اضغط [هنا](#)) .
- ملصقات مقرر البحث العلمي لمرحلة البكالوريوس (للاطلاع اضغط [هنا](#)) .
- إضافة لملصقات معرض النوازل الفقهية (١) ومعرض النوازل الفقهية (٢) لمرحلة الدكتوراه (للاطلاع اضغط [هنا](#) و [هنا](#)) .
- ملصقات مقرر فقه النوازل لمرحلة البكالوريوس (للاطلاع اضغط [هنا](#)) .

المستوى الفعلي	مستوى الأداء المستهدف	فترة التنفيذ		إجراءات التنفيذ	مؤشر الأداء	الهدف	رقم المؤشر
		إلى	من				
٢	٢	خمس سنوات		استكمال طلبات اعداد الكرسي العلمي مع عمادة البحث العلمي	عدد الكراسي البحثية	تطوير بيئة البحث العلمي بما يخدم الجامعة والمجتمع	KP-P-10

### تعليق على النتائج:

قام القسم من خلال التعاون مع كل مؤسسات المجتمع المحلي ورجال الأعمال باستحداث عدد (٢) كرسي علمية لتشجيع البحث العلمي في اختصاصات دقيقة .





المستوى الفعلي	مستوى الأداء المستهدف	فترة التنفيذ		إجراءات التنفيذ	مؤشر الأداء	الهدف	رقم المؤشر
		إلى	من				
٢	٢	خمس سنوات		استكمال الإجراءات مع الجهات العليا	عدد الجمعيات العلمية	تطوير بيئة البحث العلمي بما يخدم الجامعة والمجتمع	KP-P-11

كلمة التعليق على النتائج:

أنشأ القسم جمعية للعناية باختصاص البحث العلمي في مجال أصول الفقه، كما أن للجمعية مجلة علمية متخصصة.

كما أن القسم الآن بصدد إنشاء جمعية علمية متخصصة بموضوعات الزكاة.



المستوى الفعلي	مستوى الأداء المستهدف	فترة التنفيذ		إجراءات التنفيذ	مؤشر الأداء	الهدف	رقم المؤشر
		إلى	من				
١	مؤتمر سنوي	سنوي		اختيار موضوع للمؤتمر التنسيق مع الجهات المختصة تشكيل لجان للمشاركة	عدد المؤتمرات المشارك بها القسم	دعم المشاركة في المؤتمرات والندوات واللقاءات العلمية	KP-P-12

تعليق على النتائج:

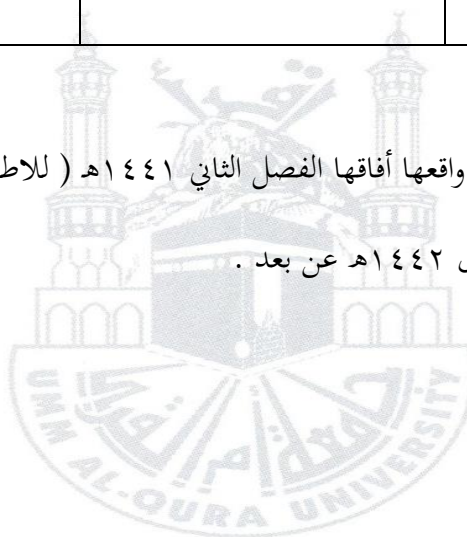
شارك أعضاء القسم في مؤتمر العمل الخيري العام الماضي ١٤٤١ هـ المقام من قبل كلية الشريعة والدراسات الإسلامية تنظيماً وتحكيمياً وبمنا ( للاطلاع اضغط [هنا](#) ) .



المستوى الفعلي	مستوى الأداء المستهدف	فترة التنفيذ		إجراءات التنفيذ	مؤشر الأداء	الهدف	رقم المؤشر
		إلى	من				
٢	ندوة كل فصل	فصلي		اختيار موضوع الندوة تشكيل لجان للندوة	عدد الندوات العلمية المقدمة من القسم	دعم المشاركة في المؤتمرات والندوات واللقاءات العلمية	KP-P-13

### تعليق على النتائج:

أقيمت ندوة الدراسات الفقهية الطبية في المملكة العربية السعودية وأقبعها أفاقها الفصل الثاني ١٤٤١هـ ( للاطلاع اضغط هنا ) .  
وندوة قرارات الهيئات السعودية في المصارف السعودية الفصل الأول ١٤٤٢هـ عن بعد .



المستوى الفعلي	مستوى الأداء المستهدف	فترة التنفيذ		إجراءات التنفيذ	مؤشر الأداء	الهدف	رقم المؤشر
		إلى	من				
-	٢٠	مستمر		إعلام الأعضاء بالمؤتمرات. استكثابهم في محاور المؤتمر الداخلي حسب تخصصهم	عدد أبحاث الأعضاء في المؤتمرات العلمية	دعم المشاركة في المؤتمرات والندوات واللقاءات العلمية	KP-P-14

#### تعليق على النتائج:

يشارك عدد من الأعضاء في المؤتمرات العلمية ، ونظرا لظرف جائحة كارونا لم يتم عمل استبيان بعدد المشاركة لتعذرهما.

#### خطة التحسين:

تفعيل استبيان لخصر عدد مشاركات أعضاء البرنامج في الندوات العلمية .

المستوى الفعلي	مستوى الأداء المستهدف	فترة التنفيذ		إجراءات التنفيذ	مؤشر الأداء	الهدف	رقم المؤشر
		إلى	من				
-	٢	مستمر		إعلام الأعضاء بالمؤتمرات استكثابهم في محاور المؤتمر الداخلي حسب تخصصهم	عدد أبحاث الأعضاء في الندوات العلمية	دعم المشاركة في المؤتمرات والندوات واللقاءات العلمية	KP-P-15

### تعليق على النتائج:

يشارك عدد من الأعضاء في الندوات العلمية ، ونظرا لظرف جائحة كارونا لم يتم عمل استبيان بعدد المشاركة لتعذر إقامة الندوات العلمية .

### خطة التحسين:

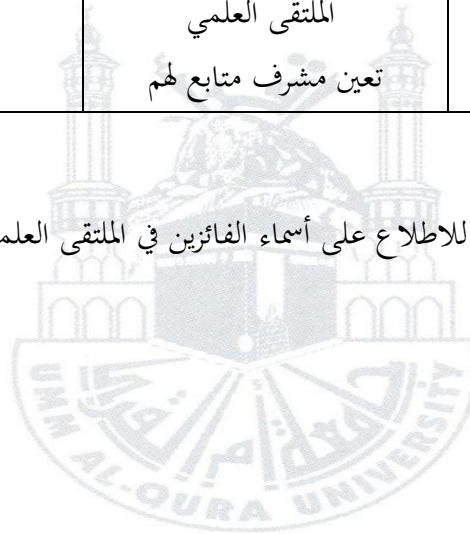
تفعيل استبيان لخصر عدد مشاركات أعضاء البرنامج في الندوات العلمية .



المستوى الفعلي	مستوى الأداء المستهدف	فترة التنفيذ		إجراءات التنفيذ	مؤشر الأداء	الهدف	رقم المؤشر
		إلى	من				
١٠	٣	الفصل الثاني		إعلام الطلبة بموعد الملتقى العلمي تعين مشرف متابع لهم	عدد أبحاث الطلبة في الملتقيات العلمية	دعم المشاركة في المؤتمرات والندوات واللقاءات العلمية	KP-P-16

رؤى التعليق على النتائج:

يشارك طلبة القسم في الملتقيات العلمية ويسجلوا مراكز متقدمة ( للاطلاع على أسماء الفائزين في الملتقى العلمي الحادي عشر اضغط [هنا](#) ) .



المستوى الفعلي	مستوى الأداء المستهدف	فترة التنفيذ		إجراءات التنفيذ	مؤشر الأداء	الهدف	رقم المؤشر
		إلى	من				
١	٣	سنوي		التنسيق مع الجهات المختصة اختيار موضوع للندوة تشكيل لجان للمشاركة	عدد الشركات مع المؤسسات المناظرة والمراكز البحثية	تفعيل الشراكات البحثية	KP-P-17

### كلمة التعليق على النتائج:

تم تعاون البرنامج مع عمادة البحث العلمي في تنسيق عدد من الندوات (للاطلاع اضغط [هنا](#)) .  
إضافة لإقامة عدد من البرامج بالشراكة مع الجمعية الفقهية السعودية.

خطة التحسين:

يحتاج إلى زيادة شراكات مع المؤسسات والتنسيق لذلك .

المستوى الفعلي	مستوى الأداء المستهدف	فترة التنفيذ		إجراءات التنفيذ	مؤشر الأداء	الهدف	رقم المؤشر
		إلى	من				
-	ندوة كل فصل	فصلي		التنسيق مع الجهات المختصة. اختيار موضوع الندوة . تشكيل لجان للندوة.	عدد الشركات مع مؤسسات مانحة ومؤسسات علمية خيرية	تفعيل الشراكات البحثية	KP-P-18

كلمة التعليق على النتائج:

لم يتم نظرا لظرف جائحة كارونا، مع وجود تنسيق مع مشروع تعظيم البيت الحرام لإقامة معرض النوازل الفقهي ٣ والذي يضم عدد من الندوات وورش العمل.

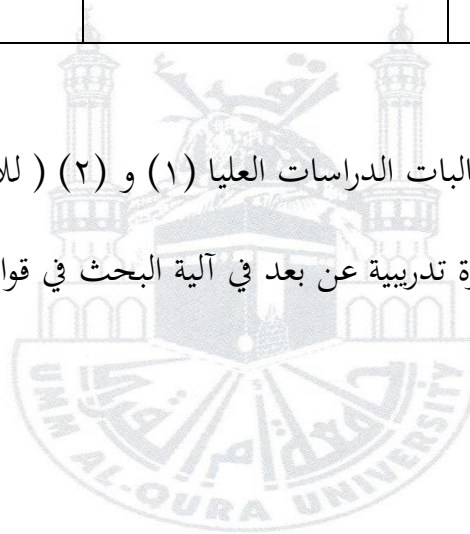
خطة التحسين:

يحتاج إلى زيادة شراكات مع المؤسسات والتنسيق لذلك .

المستوى الفعلي	مستوى الأداء المستهدف	فترة التنفيذ		إجراءات التنفيذ	مؤشر الأداء	الهدف	رقم المؤشر
		إلى	من				
١٦	٤ ندوات كل فصل	فصلي		تحديد عناوين ومحاور ومقدمين للندوات	عدد الندوات العلمية في مجال الكفاءات البحثية	تطوير الكفاءة البحثية وأخلاقيات البحث	KP-P-19

كلمة التعليق على النتائج:

شارك أعضاء البرنامج في دورات تنمية مهارات طلاب وطالبات الدراسات العليا (١) و (٢) ( للاطلاع الضغط [هنا](#) ) .  
كما نسق البرنامج مع عمادة شؤون المكتبات في إقامة دورة تدريبية عن بعد في آلية البحث في قواعد المعلومات ( للاطلاع الضغط [هنا](#) ) .



المستوى الفعلي	مستوى الأداء المستهدف	فترة التنفيذ		إجراءات التنفيذ	مؤشر الأداء	الهدف	رقم المؤشر
		إلى	من				
لم يتم	ندوة كل فصل	فصلي		نشر لائحة أخلاقيات البحث العلمي . تحديد عناوين ومحاور ومقدمين للندوات	عدد الندوات المقدمة في مجال أخلاقيات البحث العلمي	تطوير الكفاءة البحثية وأخلاقيات البحث	KP-P-20

التعليق على النتائج:

لم يتم .

خطة التحسين:

التنسيق مع عمادة البحث العملي لإقامة ورشة بالتعريف بلائحة أخلاقيات البحث العملي، وكشف الاستلال والانتحال في النشر العلمي .